

## actualité

### LETTRE D'INFORMATION DE LA FÉDÉRATION

#### Appel laïque



Notre appel laïque atteindra bientôt les **260 000 signatures**. Nous l'avons adopté comme résolution du 96ème congrès. Nous lançons cependant un dernier appel particulier en direction de nos unions départementales encore non signataires, pour qu'elles s'y engagent très rapidement. . Faites signer sur :

<http://www.appelpourlecolepublique.fr/>.

#### Le chiffre du mois

**On estime qu'aujourd'hui, en France, 9% de la population âgée de 18 à 65 ans ayant été scolarisée se trouve en situation d'illettrisme, soit 3 millions de personnes, dont plus de la moitié travaillent.**

#### Le WWW du mois

Le site du mois : pour vous détendre (ou ... ?) sur **youtube** écoutez le sketch du comédien Jean Dell sur le futur de l'enseignant...



#### AU SOMMAIRE DE NOS INFOS :

- ENSEIGNEMENT PUBLIC
- RECONNAISSANCE DIPLÔMES
- SCOLARISATION
- ENFANTS ET HANDICAP
- LAÏCITÉ ET SERVICE PUBLIC
- JAPD : BILAN LECTURE
- RYTHMES SCOLAIRES
- MÉDECINE SCOLAIRE
- ANNÉE SCOLAIRE AU DANEMARK
- DISCRIMINATIONS. À suivre...

Le congrès de Poitiers est derrière nous. Il a eu pour conséquence quelques changements dans l'équipe fédérale.

Le renouvellement du tiers sortant des conseillers fédéraux a été effectué. Daniel Callewaert, président sortant n'a pas souhaité - ainsi qu'il l'avait annoncé, se représenter. Son passage à la tête de la fédération ne sera pas oublié et tous ceux qui ont travaillé avec lui se souviendront de sa présidence engagée et respectueuse de tous. Merci...et bienvenue à Jean-Michel Lemuet.

## ENSEIGNEMENT PUBLIC

Selon le sondage Opinion Way réalisé du 21 au 23 juillet dernier 97% des personnes interrogées défendent l'enseignement public, gratuit qui est pour eux un des fondements de la République.



Mais 56% accusent l'école d'être responsable de l'échec des élèves (un peu moins pour les sondés « de gauche ». 65% sont prêts à inscrire leurs enfants dans le privé et 84% lui font autant voire plus confiance qu'à l'enseignement public.

*(Opinion way, paru dans l'Express)*

## RECONNAISSANCE DIPLÔMES...

Le Conseil d'Etat a validé le décret entérinant l'accord intervenu entre Paris et le Vatican sur la reconnaissance des diplômes. Il l'interprète « comme n'instituant pas un régime de reconnaissance automatique ». Par ailleurs il constate « que le texte ne contient aucune stipulation qui permettrait qu'un culte soit salarié ou subventionné... et qu'il ne confère aux titulaires de diplômes ecclésiastiques aucun droit particulier à poursuivre des études dans un établissement de l'enseignement supérieur public français »

*(www.vousnousils.fr/)*

## SCOLARISATION

Tous scolarisables.

La Halde dans un de ses derniers rapports s'inquiète du fait que le refus de scolarisation des enfants roms reste fréquent. Elle rappelle que le droit à la scolarité doit être reconnu aux enfants quelle que soit la situation administrative des parents.

*(Rapports de la Halde 2010)*

## ENFANTS ET HANDICAP

187500 enfants ou adolescents en situation de handicap ont été scolarisés en milieu « ordinaire » en 2009-2010. Ce sont 12800 élèves de plus qui ont été scolarisés ainsi soit une progression de 7% par rapport à l'année précédente.

*(media-educ.gouv)*

## LAÏCITÉ ET SERVICE PUBLIC

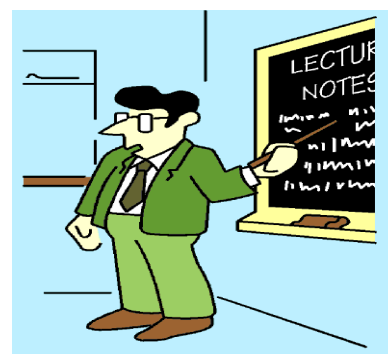
D'après une étude de la direction de l'évaluation, la prospective et de la performance du ministère le nombre d'élèves scolarisés dans les écoles publiques et privées devrait augmenter de 14000 cette année ; 8800 élèves sont attendus en maternelle en 2010 et 13900 en 2011, alors qu'en élémentaire les effectifs devraient augmenter de 6700 en 2010 et baisser en 2011 de 11600.

Le taux de scolarisation des 2 ans estimé à 15,2% en 2009 (10 points de moins qu'en 2005) pourrait être voisin de 13,7% cette année et 12,7 en 2011.

*(AFP)*

## JAPD : BILAN LECTURE

Les tests effectués lors de la journée d'appel des jeunes de 16 à 18 ans montrent que 78,4% sont des lecteurs efficaces, 9,8% des lecteurs médiocres.



6,9% ont de très faibles capacités de lecture et 4,9% des difficultés sévères, soit un total de 11,8% en grande difficulté ; parmi eux 10,9% des filles et 21,2% des garçons

*(JAPD media-education.gouv.)*

## RYTHMES SCOLAIRES

### *Interview de Boris Cyrulnik*

« Pour les rythmes scolaires, on fait exactement le contraire de ce que les chrono biologistes et l'OMS recommandent depuis une trentaine d'années et de ce que certains pays, notamment nordiques, ont mis en place. Les évaluations internationales valent ce que valent des évaluations, mais on se rend quand même compte que ces pays obtiennent de meilleurs résultats, alors qu'ils dispensent le moins d'heures de cours par semaine et que les effectifs par classe sont souvent plus importants que chez nous. Finalement, notre école est fatigante et peu motivante. Je ne pense pourtant pas que les enseignants soient moins bons qu'avant, au contraire.

## MÉDECINE SCOLAIRE

Après avoir été reçus au cabinet de Luc Châtel, trois syndicats de médecins scolaires (SNMSU-Unsa Education / SNAMSPEN-UCMSF / SMEDEN-FO) ont publié un texte commun dans lequel ils dénoncent « l'absence totale de réflexion et de volonté politique face à la pénurie de médecins de l'Education nationale ».



Chargés de permettre l'adaptation de tous à l'école, les médecins scolaires remplissent quatre missions : dépistage (pathologies et handicaps, troubles du langage...), prévention de la maltraitance, accueil des enfants handicapés et éducation à la santé (conduites à risque, hygiène buccodentaire, nutrition...).

Mais les trois organisations rappellent que, pour s'acquitter de ce rôle, les médecins scolaires ne sont que « 1200 pour 12 millions d'élèves avec 150 postes vacants à la rentrée 2010 ». A la veille de la mise en place d'un nou-

veau plan santé des élèves, elles s'interrogent donc : « Le ministère a-t-il conscience d'organiser, au mépris de la Loi et des besoins de santé des jeunes, la suppression d'un service de médecins spécifiquement dédié aux enfants et adolescents à l'école et à leur famille ? »

Pour « mettre leur ministère face à ses responsabilités », les syndicats ont donc pris deux décisions. Ainsi, les consultations médicales ne s'effectueront-elles plus que sur un nombre de pôles limité, définis par le médecin du secteur. De plus, les médecins continueront à examiner les enfants et à recevoir leurs familles, mais ils ne renseigneront plus les documents et dossiers demandés par les Maisons Départementales pour les Personnes Handicapées.

*(Communiqués UNSA)*

## ANNÉE SCOLAIRE AU DANEMARK

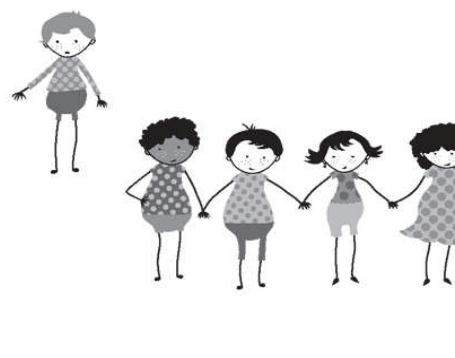
Luc Chatel s'est rendu au Danemark en août pour voir « comment mieux équilibrer l'année scolaire ». « En France nous avons 178 jours de cours dans le secondaire, 144 dans le primaire. Au Danemark, on est autour de 200 jours ». Le résultat, outre cet étalement sur l'année, est que les journées scolaires sont plus courtes d'autant que les semaines de classe durent 5 jours. La journée est aussi organisée différemment, les cours s'arrêtant à 12h ou 12h30 au niveau primaire et 14 ou 15h pour l'équivalent de notre collège ».

*La lettre de l'Education N° 674*

## DISCRIMINATIONS. À suivre...

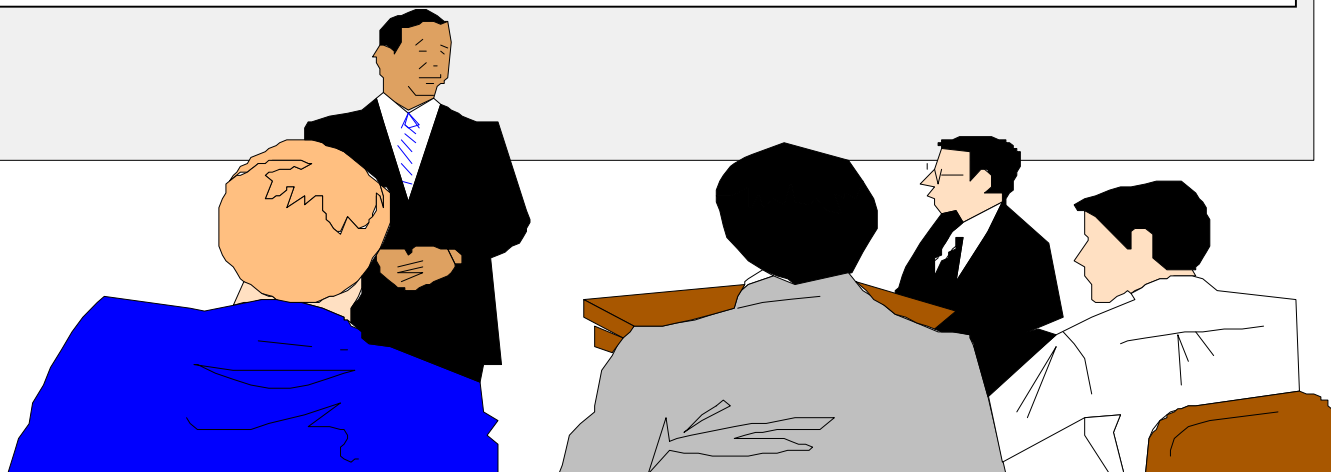
Un rapport né d'une enquête 2009-2010, alerte sur la banalisation des discriminations à l'école. Elles concernent les enfants en situation de handicap, mais inclus aussi les stéréotypes sexistes. De même le rapport constate en ce qui concerne la question de l'origine la banalisation des injures et actes.

*La lettre de l'Education N° 674*



## **NOS RENDEZ VOUS :**

- Conseil fédéral le 28 septembre.
- Observatoire National de la Sécurité. commission "sécurité, santé, hygiène", le mardi 5 octobre 2010 à Paris 15<sup>ème</sup>.
- Jury national des Écoles fleuries les 12 et 13 octobre 2010 à la Fédération (Paris 10<sup>ème</sup>).
- Bureau fédéral le mercredi 20 octobre 2010 à Paris 10<sup>ème</sup> à la Fédération.
- CNAL le 21 octobre.
- Manifestation autour de la pétition nationale le 9 décembre 2010.



## **CIRCULAIRES :**

*Vous avez dû recevoir les circulaires fédérales suivantes :*

- N° 05 du 12 mai 2010. Compte-rendu du Conseil fédéral du 16 mars 2010.
- N° 06 du 18 mai 2010. Congrès 2010 : *rapport d'activité, rapport des vérificateurs aux comptes, rapport financier, présentation des candidats au conseil fédéral, pré programme du congrès.*
- N° 07 du 21 juin 2010. Composition des conseil et bureaux fédéraux.
- N° 08 du 30 juin 2010. Ecoles Fleuries.
- N° 09 du 30 juin 2010. Comte rendu du conseil fédéral du mai 2010.
- N° 10 du 15 juillet 2010. Congrès de Poitiers.
- N° 11 du 30 septembre 2010. Éléments de Compte-rendu du Conseil fédéral du 28 septembre 2010.



## **REVUE FÉDÉRALE**

Tous les adhérents ont du recevoir le numéro 224 du Délégué consacré au Congrès de Poitiers.